

# អង្កេតកសិកម្មកម្ពុជាឆ្នាំ២០២១

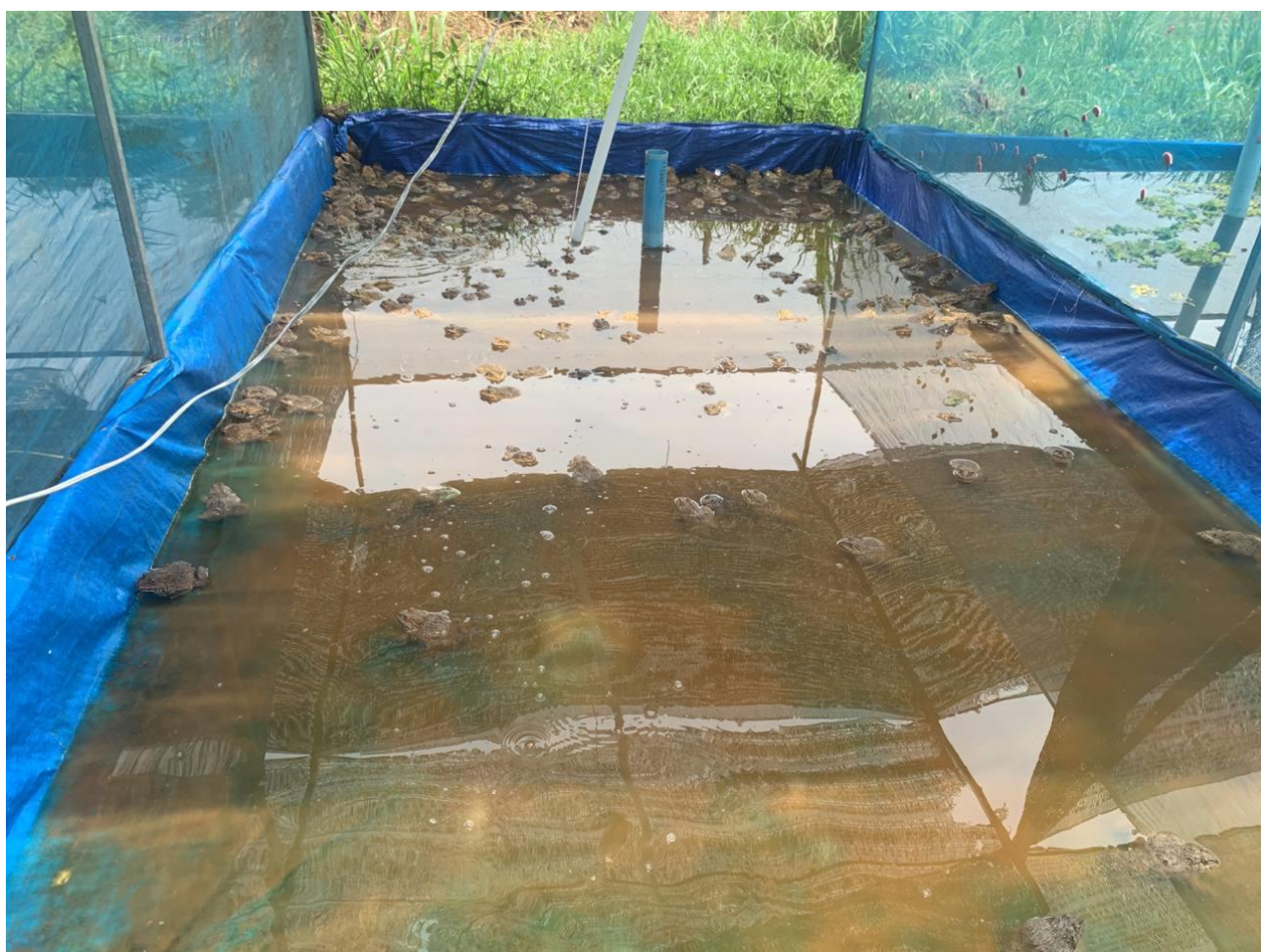
## ផ្នែកទី៤៖ វារីវប្បកម្ម និងការលេសាទ



## វារីវប្បកម្ម និងនេសាទ

ការធ្វើវារីវប្បកម្ម និងនេសាទ គឺជាសកម្មភាពសេដ្ឋកិច្ចបន្ថែមសម្រាប់គ្រួសារកាន់កាប់កសិកម្មនៅក្នុងប្រទេសកម្ពុជា។ តាមលទ្ធផលនៃការអង្កេតកសិកម្មកម្ពុជា ឆ្នាំ២០២១ នេះបានបង្ហាញថាមានគ្រួសារកសិកម្មចំនួន ៨៩.០៥០ គ្រួសារ បានចូលរួមក្នុងសកម្មភាពវារីវប្បកម្ម និងមានគ្រួសារកសិកម្មចំនួន ៤៧៦.៦៣០ គ្រួសារបានចូលរួមក្នុងសកម្មភាពនេសាទ ហើយមានគ្រួសារកសិកម្មចំនួន ២៦.៧៩០ គ្រួសារបានចូលរួមទាំងសកម្មភាពវារីវប្បកម្ម និងនេសាទ។ សម្រាប់តំបន់ដែលមានចំនួនគ្រួសារកសិកម្មធ្វើវារីវប្បកម្មច្រើនជាងគេ គឺនៅតំបន់វាលទំនាប មានប្រមាណចំនួន ៦០.៤៥០ គ្រួសារ ។ ចំណែកឯសកម្មភាពនេសាទវិញ គឺនៅតំបន់បឹងទន្លេសាបបានរាយការណ៍ថាមានគ្រួសារកសិកម្ម បានចូលរួមសកម្មភាពនេសាទច្រើនជាងគេ គឺមានចំនួន ២២៣.០៨០ គ្រួសារ ។

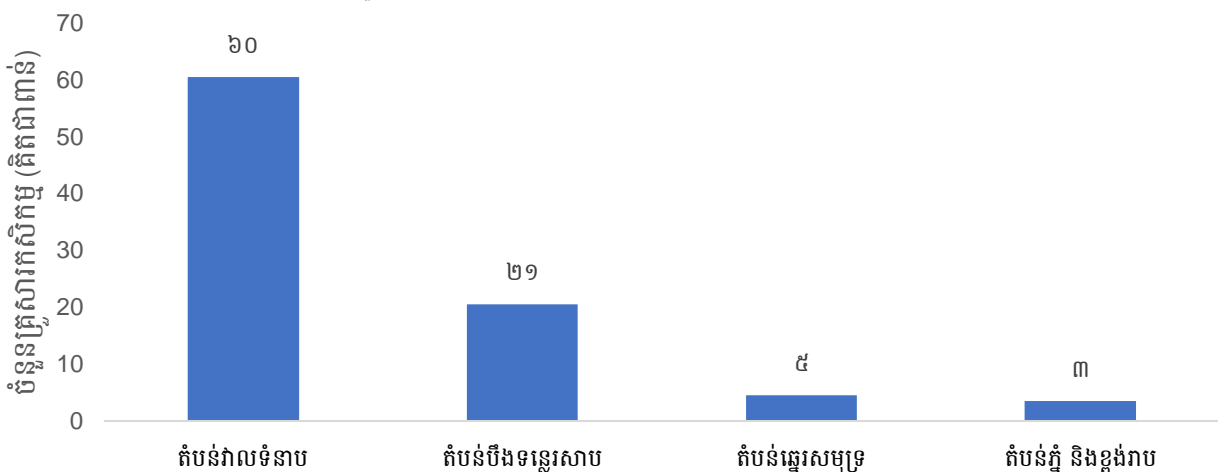
### វារីវប្បកម្ម





វារីវប្បកម្ម គឺសំដៅទៅលើវប្បកម្មវារីជាតិនៅក្នុង សមុទ្រ បឹង ទន្លេ ស្ទឹង និងតំបន់វាលល្បាប់ ឬដែន ទឹកផ្សេងទៀត ដូចជា ស្រះ វាលស្រែ ឬតំបន់ផ្សេងទៀត នៅក្រោមការគ្រប់គ្រងមួយ។ ប្រភេទនៃការធ្វើ សកម្មភាពវារីវប្បកម្មមានភាពខុសៗគ្នាដែលមាននៅក្នុងការគ្រប់គ្រងដណ្តប់នៃអង្កេតកសិកម្មកម្ពុជា ឆ្នាំ២០២១ គឺការធ្វើ វារីវប្បកម្មនៅតាមស្រះ បែរ សឹង វាលស្រែ តង់/លូ/ធុង/ស្តរ/អាង អាងភ្នាស់/អាងបំប៉ន កន្លែងផ្សាំ ឬសកម្មភាពវារីវប្បកម្មដទៃទៀត។ ក្នុងចំណោមការធ្វើសកម្មភាពវារីវប្បកម្មទាំងអស់នោះ ក្នុងស្រះមាន ចំនួនច្រើនជាងគេគឺមានចំនួន ៧៣.០៩៧គ្រួសារ បន្ទាប់មកការធ្វើវារីវប្បកម្មក្នុង លូ/ធុង/ស្តរ/អាង ឬសឹង មានចំនួន ១១.៧៩៥គ្រួសារ ខណៈដែលការធ្វើវារីវប្បកម្មក្នុងបែរមានត្រឹមតែ ៣.២៨៥គ្រួសារ ប៉ុណ្ណោះ ដែលបានរាយការណ៍ពីគ្រួសារកសិកម្មនៅកម្ពុជា។ ផ្ទៃដីសរុបដែលបានប្រើប្រាស់សម្រាប់ធ្វើវារីវប្បកម្ម របស់គ្រួសារកាន់កាប់កសិកម្មមានប្រមាណ១.៩៤៩ហិកតា ក្នុងនោះតំបន់ដែលមានផ្ទៃដីកាន់កាប់ធ្វើសកម្មភាព វារីវប្បកម្មច្រើនជាងគេ គឺតំបន់វាលទំនាប ដែលមានផ្ទៃដីប្រមាណ ១.២៥៨ ហិកតា។

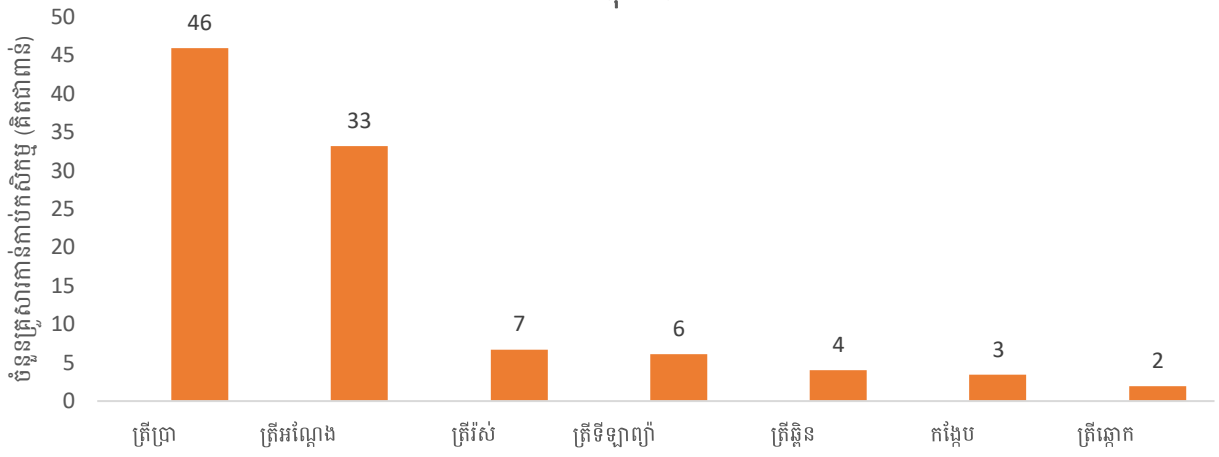
រូបទី៤.១. ចំនួនគ្រួសារកសិកម្មដែលបានធ្វើវារីវប្បកម្មចែកតាមតំបន់ ឆ្នាំ២០២១



ប្រភព៖ អង្កេតកសិកម្មកម្ពុជាឆ្នាំ២០២១

ការធ្វើវារីវប្បកម្មរបស់គ្រួសារកាន់កាប់កសិកម្ម គឺមានការចិញ្ចឹមតាមប្រភេទវារីសត្វផ្សេងៗគ្នា ដែល មានភាគច្រើនជាការចិញ្ចឹមត្រី ចំណែកប្រភេទត្រីបានរាយការណ៍នៅថ្ងៃសម្ភាសន៍ នៃការអង្កេតនេះថា មាន ចំនួនច្រើនជាង គឺការចិញ្ចឹមត្រីប្រា មានចំនួន ៤៦.០០០គ្រួសារ និងប្រមូលបានទិន្នផលសរុបចំនួន ៦៨,៣ លានក្បាល នៅទូទាំងប្រទេសសម្រាប់ការកាន់កាប់ជាលក្ខណៈគ្រួសារ។ គ្រួសារបានចិញ្ចឹមត្រីអណ្តែង មានចំនួន ៣៣.០០០គ្រួសារ និងប្រមូលបានទិន្នផលសរុបចំនួន ៥១,៣លានក្បាល។ ចំណែកប្រភេទត្រី រស់ ត្រីទីឡាព្យា ត្រីឆ្អិន កង្កែប ត្រីស្តោក និងប្រភេទត្រីផ្សេងទៀតមានតិចតួចប៉ុណ្ណោះ ដែលបានចិញ្ចឹម ដោយគ្រួសារកាន់កាប់កសិកម្មនៅកម្ពុជា។

រូបទី៤.២ ចំនួនគ្រួសារកសិកម្ម ដែលបានចិញ្ចឹមតាមប្រភេទត្រី នៃសកម្មភាពវារីប្តូរកម្ម កម្ពុជា ឆ្នាំ២០២១



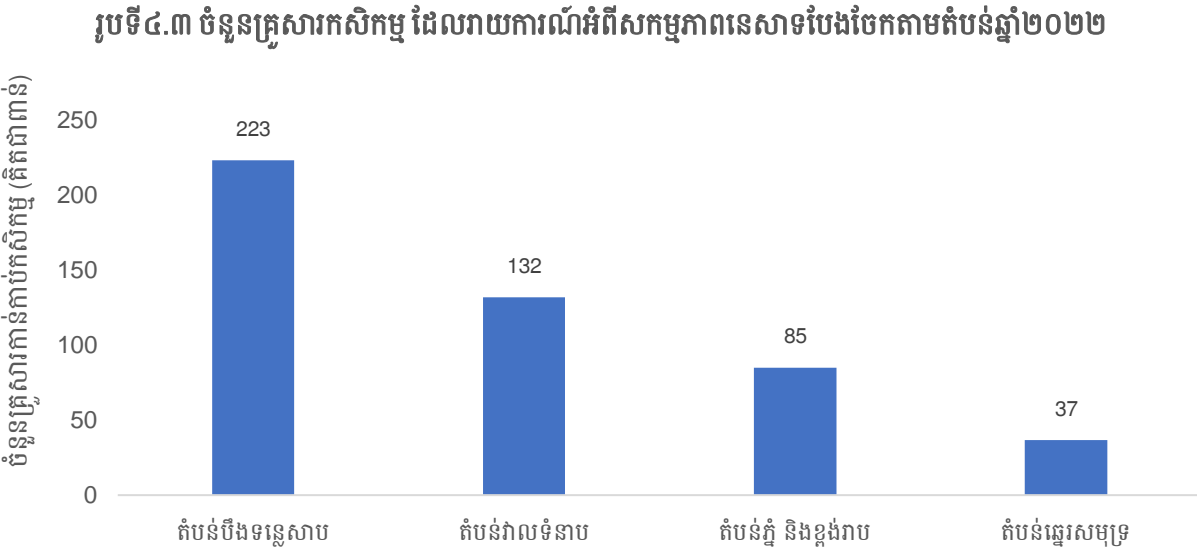
ប្រភព៖ អង្កេតកសិកម្មកម្ពុជាឆ្នាំ២០២១

**ការនេសាទត្រី**



សម្រាប់អង្កេតកសិកម្មកម្ពុជា ឆ្នាំ២០២១ ការធ្វើសកម្មភាពនេសាទត្រូវបានបែងចែកតាមប្រភេទ ទឹកសាប ប្រភេទទឹកសមុទ្រ ប្រភេទទឹកភ្លាវ និងប្រភេទតាមវាលស្រែ។ សកម្មភាពនេសាទរួមមាន ការ នេសាទត្រី និងវារីជាតិដទៃទៀតក្នុងសមុទ្រ តំបន់ឆ្នេរសមុទ្រ និងក្នុងដែនទឹកសាបនានា ដោយមាន ឬមិន

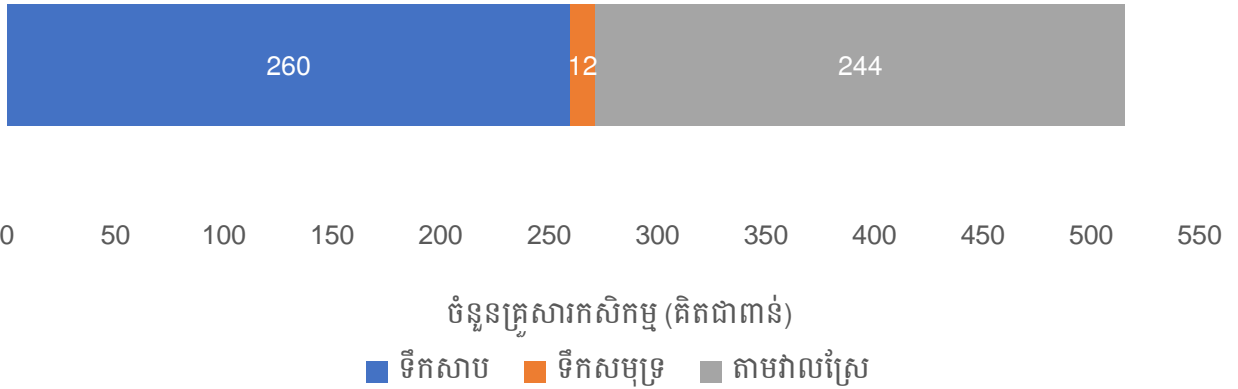
មានការប្រើប្រាស់ទូក ឬឧបករណ៍នេសាទឯកទេស។ ការធ្វើសកម្មភាពនេសាទនេះ គឺសំដៅយកការនេសាទនៅក្នុងឆ្នាំយោងដោយគិតចាប់ពីថ្ងៃទី១ ខែកក្កដា ឆ្នាំ២០២០ ដល់ថ្ងៃទី៣០ ខែមិថុនា ឆ្នាំ២០២១។ យោងតាមលទ្ធផលនៃអង្កេតកសិកម្មបានបង្ហាញថា នៅតំបន់បឹងទន្លេសាប ជាតំបន់ដែលមានគ្រួសារកសិកម្មធ្វើការនេសាទច្រើនជាងគេគឺមានចំនួន ២២៣.០០០គ្រួសារ បន្ទាប់មកគឺតំបន់វាលទំនាបមានចំនួន ១៣២.០០០គ្រួសារ ចំណែកតំបន់ ភ្នំ និងខ្ពង់រាប មានចំនួន ៨៥.០០០គ្រួសារ និងតំបន់ឆ្នេរសមុទ្រមានចំនួន ៣៧.០០០គ្រួសារប៉ុណ្ណោះ ដែលបានរាយការណ៍ពីសកម្មភាពនេសាទរបស់គ្រួសារកាន់កាប់កសិកម្មនៅកម្ពុជា។



ប្រភព៖ អង្កេតកសិកម្មកម្ពុជាឆ្នាំ២០២១

សកម្មភាពនេសាទដែលបានរាយការណ៍ដោយមេគ្រួសារកសិកម្មភាគច្រើន គឺធ្វើការនេសាទនៅតាមទន្លេ ឬបឹង/ស្ទឹង មានចំនួន ២៦០.០០០គ្រួសារ បន្ទាប់មកនេសាទតាមវាលស្រែ មានចំនួន ២៤៤.០០០គ្រួសារ និងមានគ្រួសារតិចតួចប៉ុណ្ណោះចំនួនប្រមាណ ១២.០០០គ្រួសារ បានធ្វើសកម្មភាពនេសាទនៅតាមទឹកសមុទ្រដែលបានរាយការណ៍ដោយគ្រួសារកាន់កាប់កសិកម្ម។

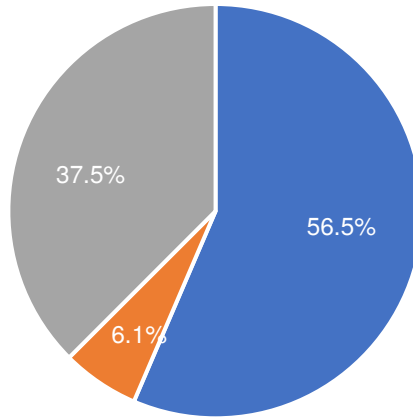
រូបទី៤.៤ ចំនួនគ្រួសារកសិកម្មដែលចូលរួមក្នុងសកម្មភាពនេសាទ ចែកតាមប្រភេទនេសាទនៅ  
ប្រទេសកម្ពុជា ឆ្នាំ២០២១



ប្រភព៖ អង្កេតកសិកម្មកម្ពុជា ឆ្នាំ២០២១

ផលនេសាទត្រីសរុបរបស់គ្រួសារកសិកម្ម ត្រូវបានរាយការណ៍ថា មានប្រមាណ ៣៣១,២លាន គីឡូក្រាម នៅទូទាំងប្រទេសកម្ពុជាឆ្នាំ២០២១។ អ្នកឆ្លើយតបសម្ភាសន៍តម្រូវឱ្យធ្វើការប្រៀបធៀបផល នេសាទ ឆ្នាំ២០២១ នេះ ទៅនឹងឆ្នាំមុន ដោយប្រើរយៈពេលយោងដូចគ្នា គឺធ្វើការនេសាទឆ្នាំនេះចាប់ពី ថ្ងៃទី១ ខែកក្កដា ឆ្នាំ២០២០ ដល់ថ្ងៃទី៣០ ខែមិថុនា ឆ្នាំ២០២១ ធៀបនឹងឆ្នាំមុនគឺថ្ងៃទី១ ខែកក្កដា ឆ្នាំ ២០១៩ ដល់ថ្ងៃទី៣០ ខែមិថុនា ឆ្នាំ២០២០ សកម្មភាពកាលពីឆ្នាំមុន។ យោងតាមទិន្នន័យបានបង្ហាញថា មានគ្រួសារកសិកម្មប្រមាណ ៥៦,៥% បានរាយការណ៍ថាផលនេសាទឆ្នាំនេះបានប្រហាក់ប្រហែលគ្នានឹង ឆ្នាំមុន ហើយគ្រួសារកសិកម្មប្រមាណជា ៦,១% រាយការណ៍ថាផលនេសាទឆ្នាំនេះបានបរិមាណច្រើនជាង ឆ្នាំមុន និងមានគ្រួសារច្រើនជាងមួយភាគបី គឺប្រមាណជា ៣៧,៥% រាយការណ៍ថាផលនេសាទឆ្នាំនេះបាន បរិមាណតិចជាងបើប្រៀបធៀបនឹងឆ្នាំមុន។ បើយើងពិនិត្យជារួមនៅកម្រិតថ្នាក់ជាតិអំពីគោលបំណងចម្បង នៃការនេសាទរបស់គ្រួសារកសិកម្មកម្ពុជាមានចំនួនប្រមាណ ៨៦,៥% បានរាយការណ៍ថាធ្វើសកម្មភាព នេសាទដើម្បីសម្រាប់ប្រើប្រាស់ ហូបក្នុងគ្រួសារ ហើយមានចំនួនប្រមាណ ១១,៥% បានរាយការណ៍ថាធ្វើ សកម្មភាពនេសាទដើម្បីសម្រាប់លក់ និងនៅសល់ប្រហែល ២% បានទុកកែច្នៃ ឬប្រើប្រាស់សម្រាប់គោល បំណងផ្សេងទៀត។

រូបទី៤.៥ ការប្រៀបធៀបផលនេសាទក្នុងឆ្នាំនេះទៅនឹងឆ្នាំមុននៃគ្រួសារកសិកម្ម ឆ្នាំ២០២១



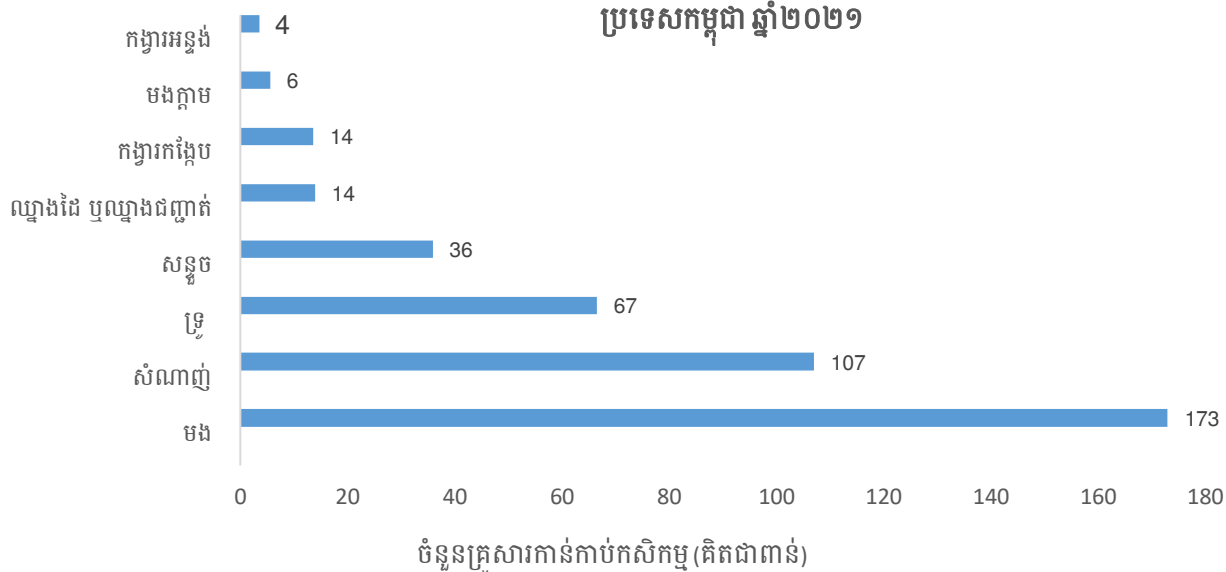
■ ប្រហាក់ប្រហែលឆ្នាំមុន   ■ ច្រើនជាងឆ្នាំមុន   ■ ទាបជាងឆ្នាំមុន

ប្រភព៖ អង្កេតកសិកម្មកម្ពុជាឆ្នាំ២០២១

ការអង្កេតកសិកម្មកម្ពុជា ឆ្នាំ២០២១ បានប្រមូលទិន្នន័យអំពីប្រភេទវារីជាតិជាច្រើនប្រភេទដែលគ្រួសារកសិកម្មនេសាទបានមានដូចជា៖ ត្រី ក្តាម ខ្យង និងអន្ទង់។ មានប្រមាណជា ៧៩,១% គ្រួសារបានរាយការណ៍ពីសកម្មភាពនេសាទត្រី ស្មើនឹង ៤៥៤.០៨០គ្រួសារ ហើយមានប្រមាណ ១២,៤% នេសាទក្តាម ស្មើនឹង ៧១.៣២០គ្រួសារ ខណៈដែលមានប្រមាណ ៥,៤% បាននេសាទ ឬរកខ្យង ស្មើនឹង ៣១.០៨០គ្រួសារ និងមានប្រមាណ១,៧% បាននេសាទ ឬរកអន្ទង់ ស្មើនឹង ៩.៤៨០គ្រួសារ។

ឧបករណ៍នេសាទជាច្រើនប្រភេទត្រូវបានប្រើប្រាស់នៅក្នុងប្រទេសកម្ពុជា។ តាមលទ្ធផលនៃការអង្កេតកសិកម្មកម្ពុជា ឆ្នាំ២០២១ នេះបានប៉ាន់ស្មានអំពីគ្រួសារប៉ុន្មានប្រើប្រាស់ឧបករណ៍ក្នុងសកម្មភាពនេសាទរបស់ពួកគេផងដែរ។ ឧបករណ៍នេសាទដែលគ្រួសារបានប្រើប្រាស់ភាគច្រើនគឺ ឧបករណ៍មង មានប្រមាណ ១៧៣.០០០គ្រួសារ ហើយប្រើឧបករណ៍សំណាញ់ ប្រមាណ ១០៧.០០០ គ្រួសារ ខណៈដែលឧបករណ៍ទ្រូ មានប្រមាណ ៦៧.០០០គ្រួសារ និងបានប្រើប្រាស់ឧបករណ៍សន្ទូច មានប្រមាណជា ៣៦.០០០ គ្រួសារប៉ុណ្ណោះ។

រូបទី៤.៦ ចំនួនគ្រួសារកសិកម្មរាយការណ៍ពីឧបករណ៍នេសាទ  
ប្រទេសកម្ពុជា ឆ្នាំ២០២១



ប្រភព៖ អង្កេតកសិកម្មកម្ពុជាឆ្នាំ២០២១